

Приложение 2  
к распоряжению Юго-Восточного управления  
министерства образования и науки Самарской  
области от 06.03.2020 г. № -од

Форма отчета о результатах самообследования  
общеобразовательной организации, имеющей структурные  
подразделения, реализующие общеобразовательные программы дошкольного  
образования

структурное подразделение Авангардского филиала государственного бюджетного  
общеобразовательного учреждения Самарской области средней общеобразовательной  
школы «Образовательный центр» имени Героя Советского Союза Ваничкина Ивана  
Дмитриевича с. Алексеевка муниципального района Алексеевский Самарской области –  
детский сад «Буратино»

---

(наименование образовательной организации, СП)

2019год

---

(отчетный период)

I. Аналитическая часть, включающая оценку деятельности образовательной организации в соответствии с п. 6 и 7 Порядка проведения самообследования образовательной организации, утвержденного приказом Министерства образования и науки Российской Федерации от 14.06.2013 №462 «Об утверждении Порядка проведения самообследования образовательной организацией».

### **Аналитическая справка**

**структурное подразделение Авангардского филиала государственного бюджетного общеобразовательного учреждения Самарской области средней общеобразовательной школы «Образовательный центр» имени Героя Советского Союза Ваничкина Ивана Дмитриевича с. Алексеевка муниципального района Алексеевский Самарской области – детский сад «Буратино»**

**Юридический адрес:**446640, Самарская область, Алексеевский район, с.Алексеевка, ул. Школьная, 36

**Местонахождение:** 446643, Самарская область, Алексеевский район, п. Авангард ул. Советская, д.5А

**Год основания ДО:** 1983 год

**Телефоны:** 8(84671) 48-3-76

**Лицензия: регистрационный 63Л01 №0011282, регистрационный номер 5728 от 24.06.2015 г., выдана Министерством образования и науки Самарской области, лицензия действительна бессрочно, имеет приложения, в соответствии, с которым имеет право ведения образовательной деятельности .**

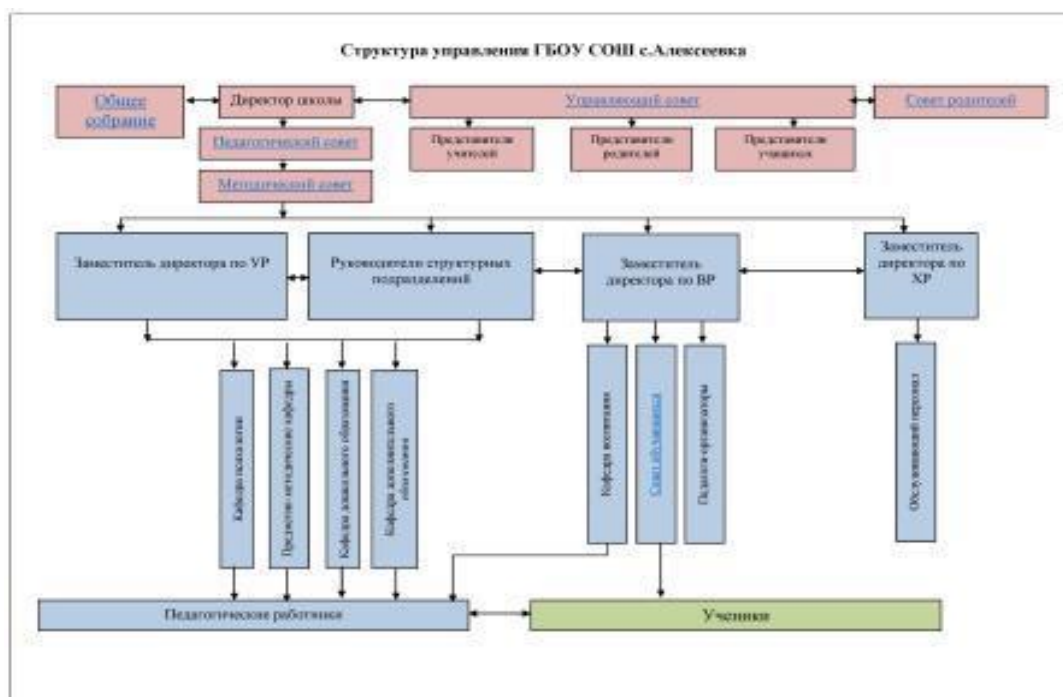
**Свидетельство о государственной аккредитации: государственный номер 146-15 от 03.07.2015 г.**

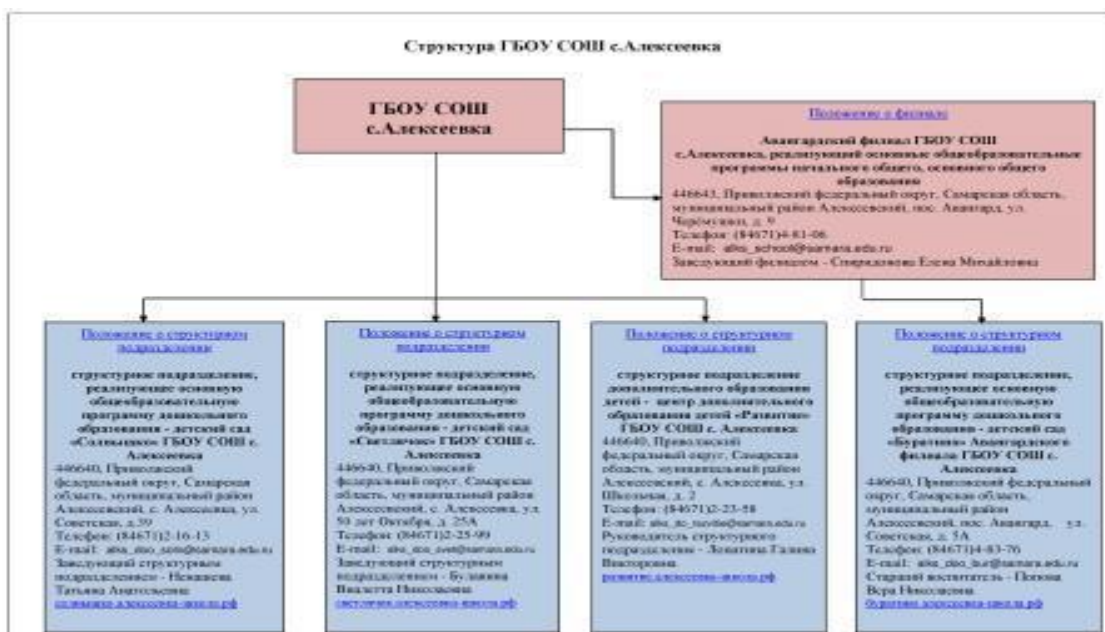
**Учредители:**

Функции и полномочия учредителя в отношении деятельности Учреждения осуществляются *министерством образования и науки Самарской области*

Функции и полномочия учредителя по управлению имуществом Самарской области, закрепленным за Учреждением, осуществляются органом исполнительной власти Самарской области - *Министерством имущественных отношений Самарской области*

### Структура управления деятельностью образовательной организации





### В Учреждении действовали 2 группы:

В группе общеразвивающей направленности предельная наполняемость устанавливается в зависимости от возраста детей, посещают группу дети в возрасте от 1,5 до 4 лет, в группе компенсирующей направленности наполняемость - 12 детей, возраст воспитанников с общим недоразвитием речи от 4 лет до 7 лет.

В основу образовательной программы ДОО положено следующее программно-методическое обеспечение:

1. ООП Детского сада «Буратино» п. Авангард
2. Программа "От рождения до школы" под ред. Н.Е. Вераксы, Т.С. Комаровой, М.А. Васильевой в соответствии ФГОС.
3. Парциальные программы:
  - «Основы безопасности детей дошкольного возраста» Р.Б. Стеркиной, Н.Н. Авдеевой, О.Л. Князевой.
  - «Программа логопедической работы по преодолению общего недоразвития речи у детей» Т.Б.Филичевой, Г.В. Чиркиной, Т.В. Тумановой.

*Развивающая предметно-пространственная среда ДОО* организована с учетом требований ФГОС ДО, специфики групп, интересов детей и отвечает их возрастным особенностям. Пространство групп организовано в виде разграниченных центров, оснащенных достаточным количеством развивающих материалов: книги, игрушки, материалы для творчества, дидактические игры, игры по ознакомлению дошкольников с правилами дорожного движения, материал для свободной творческой, познавательно - исследовательской деятельности. Оборудование помещений ДОО отвечает требованиям безопасности, эстетически привлекательно и носит развивающий характер. При организации РППС учитывались многофункциональные качества гибкого зонирования и оперативного изменения в зависимости от образовательной ситуации. Пространство групп

организовано в виде игровых центров, оснащённых развивающими материалами.

В ДОУ оборудованы и функционируют:

- Музыкальный зал (совмещенный с физкультурным залом);
- Медицинский блок с изолятором, процедурным кабинетом
- Кабинет логопеда;
- Кабинет педагога - психолога,

Мини-музеи - «Наши прадеды и деды воевали за Победу», «Русская изба», «История реки «Съезжая», «История театра».

- 2 групповых комнаты с наличием игровых, спален, раздевалок, туалетов.

*Расширена материально-техническая база:* приобретена посуда, спецодежда для персонала, постельные принадлежности. Для детей были приобретены конструкторы разных видов.

### **Инновационные формы дошкольного образования:**

*Консультационный центр для родителей как инновационная форма дошкольного образования.*

Для родителей (законных представителей) детей, не посещающих ДОУ от 0 до 7 лет, можно получить бесплатную консультацию опытных специалистов: педагогов, учителя-логопеда, педагога – психолога по различным проблемам воспитания, развития и обучения детей. Формы работы и основное содержание деятельности консультативного центра:

1. Работа консультативного центра :

- очные консультации для родителей (законных представителей);
- заочные консультации на сайте ДОУ.

2. Консультирование родителей (законных представителей) детей, не посещающих ДОУ может проводиться одним или несколькими специалистами одновременно.

### **Организация специализированной (коррекционной) помощи детям:**

В учреждении ведется коррекционно-развивающая работа по речевому развитию с дошкольниками. В целях успешного решения задач речевого развития в учреждении функционирует система работы:

- Совместная деятельность специалистов и педагогов в младшей разновозрастной группе.
- Совместная деятельность специалистов и педагогов в группе компенсирующей направленности.
- Консультирование родителей

### **Воспитательно-образовательный процесс осуществляется следующим составом педагогов:**

Ф.И.О. педагога	должность	Педагогический стаж	категория
-----------------	-----------	---------------------	-----------

Попова Вера Николаевна	Старший воспитатель	35 лет	первая
Руденко Светлана Евгеньевна	воспитатель	32 года	первая
Кутепова Мария Алексеевна	воспитатель	6 лет	первая
Миронова Екатерина Вячеславовна	воспитатель	4 года	первая
Попова Татьяна Григорьевна	Учитель-логопед	17 лет	первая
Гриднева Татьяна Викторовна	Педагог-психолог	15 лет	высшая

### Расстановка педагогических кадров

группа	воспитатели	Узкие специалисты	Младший воспитатель
Компенсирующей направленности	Попова В.Н. Руденко С.Е.,	Попова Т.Г.(логопед) Гриднева Т.В.(педагог – психолог)	Ковтунова Л.М.
общеразвивающая группа	Миронова Е.В. Кутепова М.А.		Воротынцева Н.А.

### Повышение квалификации за 2019 год

ФИО	Должность	Место прохождения	Дата	Тема курсов
Кутепова М.А.	воспитатель	СИПКРО	08. 2019	1. «Игры-занятия в педагогической песочнице как средство социально-коммуникативного развития детей дошкольного возраста (в соответствии с требованиями Федерального государственного образовательного стандарта дошкольного образования)  2. «Планирование непосредственно образовательной деятельности детей дошкольного возраста по образовательной области «Речевое развитие» (В соответствии с требованиями ФГОС ДО)

Попова В.Н.	Старший Воспитатель	«Высшая школа делового администрирования»  г. Екатеринбург	11.2019	1.«Профилактика суицидального поведения у подростков»  2. «Профилактика терроризма и экстремизма в образовательной организации»
Миронова Е.В.	воспитатель	ИСО	2019	«Психолого- педагогические технологии раннего развития детей в ДО в контексте ФГОС»
Руденко С.Е.	воспитатель	ИСО	2019	«Психолого- педагогические технологии раннего развития детей в ДО в контексте ФГОС»

### Социальный паспорт семей воспитанников, посещающих ДОУ

№ п/п	критерии	Численность по саду
1	Полные семьи	18
2	неполные семьи	11
3	Многодетные	8 семей (10детей)
4	Семьи, имеющие опекаемых детей	-
5	Семьи, имеющие опекаемых детей (по согласию)	-
6	Матери-одиночки	3
7	Дети – инвалиды	-
	Иные категории, получающие льготу	4

### **Для осуществления поставленных целей коллектив ДОУ в 2019 учебном году решал следующие задачи:**

1. Совершенствовать работу по физическому воспитанию детей, формирование представлений и основ здорового образа жизни

- воспитанников, индивидуальная работа с детьми ОВЗ (опорно-двигательного аппарата).
2. Совершенствовать работу по речевому развитию воспитанников, формирование грамматического строя и развитие связной речи у дошкольников.
  3. Формировать интерес детей к художественно-эстетическому миру, развивать любознательность и активность к творчеству, искусству.

Поставленные задачи были реализованы.

Физическое воспитание детей осуществляется на физкультурных занятиях, которые проводятся в младшем дошкольном возрасте два раза в неделю, в среднем и старшем дошкольном возрасте три раза в неделю, в том числе одно занятие на воздухе. Так же физической развитие детей осуществлялось ежедневно: утренняя гимнастика, физ. минутки, прогулки, свободная двигательная активность. Совместные спортивные мероприятия с детьми из ГКУ СО «Комплексный центр социального обслуживания населения «Радуга». В течении года особо обращалось внимание на формирование представлений и основ здорового образа жизни воспитанников.

В течение учебного года деятельность ДОО была направлена на обеспечение непрерывного, всестороннего и своевременного развития ребёнка.

Работа велась в соответствии с программным обеспечением при тесном взаимодействии всех педагогов ДОО. Педагоги ДОО проводили работу с учетом годового плана, индивидуальных планов работы, адаптированных и рабочих программ.

В соответствии с этим проводились музыкальные и спортивные развлечения, праздники. Организованные формы обучения проводились на основе расписания образовательной деятельности, с учетом возрастных особенностей детей и в соответствии с требованиями нормативных документов.

Усвоение детьми программного материала подлежит систематическому контролю. Используются тематический, оперативный, предупредительный контроль (в соответствии с годовым планом), наблюдение педагогического процесса, анализ календарных и перспективных планов педагогов, отчеты на педсоветах, беседы с детьми. Результаты контроля отражаются в тематических справках, отчетах воспитателей и специалистов на педсоветах, заседаниях ПМПк.

Сводная таблица результатов усвоения детьми Программы по образовательным областям



Образовательные области	Уровень развития (сентябрь 2016)			Уровень развития (май 2017)		
	В	С	Н	В	С	Н
1.Познавательное развитие	9%	57%	38%	41%	50%	10%
2. Речевое развитие	7%	49%	45%	37%	51%	11%
3.Социально-коммуникативное развитие	17%	57%	26%	47%	53%	0%
4.Художественно-эстетическое развитие	11%	51%	38%	39%	53%	8%
5.Физическое развитие	26%	60%	14%	43%	54%	3%
Общий показатель по развитию интегративного качества	13,8%	54,4%	31,8%	41,4%	52,4%	6,2%

Отслеживание уровней развития детей осуществляется на основе мониторинга в начале и в конце учебного года. В группе компенсирующей направленности добавлен мониторинг в январе.

По итогам мониторинга, проводится индивидуальная работа, составляются адаптированные программы.

Результатом осуществления воспитательно-образовательного процесса явилась качественная подготовка детей к обучению в школе. Готовность дошкольника к обучению в школе характеризует достигнутый уровень психологического развития накануне поступления в школу.

Заметно, что количество детей с высоким уровнем развития остается стабильным. В том, что уровень развития детей остается ежегодно стабильным, заслуга педагогов всего коллектива.

### Наши достижения

Дата проведения мероприятия	Полное наименование мероприятия с указанием статуса (международный, всероссийский, региональный, городской и пр.)	Организаторы мероприятия	Место проведения мероприятия	ФИО воспитанника/ коллектив, педагог	Тур мероприятия (очный / заочный)	Результат участия (статус – участник, призер с указанием места и др.)
14 февраля 2019	Всероссийский фестиваль творчества «Как грустно прощаться с зимой»	Центр гражданских и молодёжных инициатив «Идея» г. Оренбург	Интернет - конкурс	Руденко С.Е.	Заочный	призер
2019	<b>окружная</b>	ГБОУ СОШ с.Алексеевка	ГБОУ СОШ с.Алексеевка	Попова В.Н. Попова Т.Г	Очный	Призёр (3м)

	<b>конференция проектно-исследовательских работ учащихся начальных классов и воспитанников структурных подразделений дошкольного образования «Я познаю мир»</b>			Кутепова М.А..		
15.11.2019	Окружной конкурс детских рисунков «Я выбираю здоровье»	ЮВУ	СП ЦДОД «Развитие» ГБОУ СОШ с. Алексеевка	Зотов Женя «Страна здоровья»	Заочный	I место
<b>окружной конкурс самодеятельных театров среди коллективов воспитанников детских садов «В гостях у сказки»</b>						
2019	<b>Номинация «Сказка»</b>	ЮВУ	ЮВУ	Миронова Е.В., Кутепова М.А.	(заочная форма участия)	I место
<b>окружной конкурс профессионального мастерства «Лучший воспитатель» в 2019 году</b>						
2019		ЮВУ		Кутепова Мария Алексеевна.	(заочная форма участия)	лауреат

Наши воспитанники, педагоги принимали участие в различных акциях «Полей дерево», «Береги птиц», «Мы за мир!»

П/п	Показатели	Единица измерения	Значение (за отчетный период- <b>2019 календарный год</b> )	Значение (за период, предшествующий отчетному)
1.	Образовательная деятельность			
1.1.	Общая численность воспитанников, осваивающих образовательную программу дошкольного образования, в том числе:	человек	31	30
1.1.1.	В режиме полного дня (8 - 12 часов)	человек	31	30
1.1.2.	В режиме кратковременного пребывания (3 - 5 часов)	человек	0	0
1.1.3.	В семейной дошкольной группе	человек	0	0
1.1.4.	В форме семейного образования с психолого-педагогическим сопровождением на базе дошкольной образовательной организации	человек	0	0
1.2.	Общая численность воспитанников в возрасте до 3 лет	человек	6	7
1.3.	Общая численность воспитанников в возрасте от 3 до 8 лет	человек	25	23
1.4.	Численность/удельный вес численности воспитанников в общей численности воспитанников, получающих услуги присмотра и ухода:	человек /%	31/100%	30/100%
1.4.1.	В режиме полного дня (8 - 12 часов)	человек /%	31/100%	30/100%
1.4.2.	В режиме продленного дня (12 - 14 часов)	человек /%	0	0
1.4.3.	В режиме круглосуточного пребывания	человек /%	0	0
1.5.	Численность/удельный вес численности воспитанников с ограниченными возможностями здоровья в общей численности воспитанников, получающих услуги:	человек /%	12/39%	12/ 40%
1.5.1.	По коррекции недостатков в физическом и (или) психическом развитии	человек /%	0	0
1.5.2.	По освоению образовательной программы дошкольного образования	человек /%	0	0
1.5.3.	По присмотру и уходу	человек /%	0	0
1.6.	Средний показатель пропущенных дней при посещении дошкольной образовательной организации по болезни на одного воспитанника	день	8,1 дней	8,5дней
1.7.	Общая численность педагогических работников, в том числе:	человек	5	6
1.7.1.	Численность/удельный вес численности педагогических работников, имеющих высшее	человек /%	2/40%	3/ 50%

	образование			
1.7.2.	Численность/удельный вес численности педагогических работников, имеющих высшее образование педагогической направленности (профиля)	человек /%	2/40%	2/ 30%
1.7.3.	Численность/удельный вес численности педагогических работников, имеющих среднее профессиональное образование	человек /%	3/60%	3/50%
1.7.4.	Численность/удельный вес численности педагогических работников, имеющих среднее профессиональное образование педагогической направленности (профиля)	человек /%	2/40%	3/50%
1.8.	Численность/удельный вес численности педагогических работников, которым по результатам аттестации присвоена квалификационная категория, в общей численности педагогических работников, в том числе:	человек /%	6/100%	5/83%
1.8.1.	Высшая	человек /%	1/20%	–
1.8.2.	Первая	человек /%	4/80%	5/83%
1.9.	Численность/удельный вес численности педагогических работников в общей численности педагогических работников, педагогический стаж работы которых составляет:	человек /%	5/100%	6/100%
1.9.1.	До 5 лет	человек /%	0	1/16%
1.9.2.	Свыше 30 лет	человек /%	2/40%	2/ 30%
1.10.	Численность/удельный вес численности педагогических работников в общей численности педагогических работников в возрасте до 30 лет	человек /%	0	2/ 30%
1.11.	Численность/удельный вес численности педагогических работников в общей численности педагогических работников в возрасте от 55 лет	человек /%	2/40%	2/ 30%
1.12.	Численность/удельный вес численности педагогических и административно-хозяйственных работников, прошедших за последние 5 лет повышение квалификации/профессиональную переподготовку по профилю педагогической деятельности или иной осуществляемой в образовательной организации деятельности, в общей численности педагогических и административно-хозяйственных работников	человек /%	5/100%	5/83%
1.13.	Численность/удельный вес численности педагогических и административно-хозяйственных работников, прошедших повышение квалификации по применению в образовательном процессе федеральных государственных образовательных стандартов в общей численности педагогических и административно-хозяйственных работников	человек /%	3/60%	4/66%

	численности педагогических и административно-хозяйственных работников			
1.13.	Численность/удельный вес численности педагогических и административно-хозяйственных работников, прошедших повышение квалификации по применению в образовательном процессе федеральных государственных образовательных стандартов в общей численности педагогических и административно-хозяйственных работников	человек /%	3/60%	4/66%
1.14.	Соотношение «педагогический работник/воспитанник» в дошкольной образовательной организации	человек /человек	1/6	1/5
1.15.	Наличие в образовательной организации следующих педагогических работников:			
1.15.1.	Музыкального руководителя	да/нет	нет	нет
1.15.2.	Инструктора по физической культуре	да/нет	нет	нет
1.15.3.	Учителя-логопеда	да/нет	да	да
1.15.4.	Логопеда		нет	нет
1.15.5.	Учителя-дефектолога	да/нет	нет	нет
1.15.6.	Педагога-психолога		да (внеш. совмест.)	да (внеш. совмест.)
2.	Инфраструктура			
2.1.	Общая площадь помещений, в которых осуществляется образовательная деятельность, в расчете на одного воспитанника	кв. м	5,4 кв. м	5,4 кв. м
2.2.	Площадь помещений для организации дополнительных видов деятельности воспитанников	кв. м	107,1 кв. м	107,1 кв. м
2.3.	Наличие физкультурного зала	да/нет	Да (совмещен с муз.)	Да (совмещен муз.)
2.4.	Наличие музыкального зала	да/нет	да(совмещен с физ.)	да(совмещен с физ.)
2.5.	Наличие прогулочных площадок, обеспечивающих физическую активность и разнообразную игровую деятельность воспитанников на прогулке	да/нет	да	да

Директор

МП



*Чередникова*

Чередникова Е.А.